

Hobbyliga Bayern



Informationen, Fragen und Antworten

von Jan Kohlhepp und Daniel Zwicklbauer

BAYERISCHER BADMINTON-VERBAND e. V.
im Bayer. Landes-Sportverband e. V.

Stand: März 2018

Inhaltsverzeichnis

1. Vorwort	3
2. Hobbyliga Bayern.....	4
3. Voraussetzungen und Spielberechtigung.....	5
4. Kosten und Mitgliedschaft	7
5. Anmeldung.....	8
6. Mannschaft	9
7. Jugendliche in der Hobbyliga?	10
8. Spielmodus	11
9. Badminton Zählweise bei Spielen	12
10. Ablauf der Spieltage.....	13
11. KROTON – Online Ergebnisdienst.....	15
12. Badminton im Internet.....	16
13. Ansprechpartner	17

1. Vorwort

Die Hobbyliga ist keine neue Erfindung des Bayerischen Badminton-Verbandes (BBV): Schon andere Landesverbände des Deutschen Badminton Verbandes (DBV) binden die nicht am Ligabetrieb teilnehmenden Spieler ein.

Mit dem Start der Begegnungen in der Freizeitliga in zwei bayerischen Gruppen im Februar 2009 konnte der Breitensportreferent Volker Gehner einen wichtigen Fortschritt vermelden; vor ihm waren die Bemühungen um die Eingliederung der ambitionierten Freizeitspieler, die keine Spielerlaubnis innehatten, noch nicht von Erfolg gekrönt.

Im Jahr 2011 gab es im Breitensport in Bayern einige Veränderungen. Mit Nigel Devereux wurde ein neuer Breitensportreferent gefunden. Zusätzlich wurde im Raum Würzburg die dritte Hobbyliga Staffel von Jan Kohlhepp gegründet. So dass es nicht nur in Oberbayern (Altötting und Fürstenfeldbruck), sondern auch im Bezirk Unterfranken eine Staffel gibt!

Mitte 2012 expandierte die „Badminton Hobbyliga Bayern“ erneut und verdoppelt dabei ihre Staffeln. Der neugewählte Breitensportreferent im Bezirk Mittelfranken Andreas Hannosy hat gleich zwei Staffeln (Erlangen und Weißenburg) geschaffen. Die Staffel Altötting in Oberbayern wurde geteilt und somit noch die Staffel Chiemgau geschaffen.

Die Anzahl der Mannschaften konnte 2013 auf 36 Mannschaften gesteigert werden! Die Spieler kommen dabei aus den vier Bezirken Oberbayern, Mittelfranken / Oberfranken und Unterfranken. Insgesamt spielten 487 Hobbysportler in 139 Mannschaftsspielen die 6 Hobbyliga-Meister aus.

Im Jahr 2015 wurde mit Daniel Zwicklbauer ein neuer Breitensportreferent gefunden. Im Bezirk Oberbayern wurde eine weitere Staffel „München Nord/Ost“ aus der Taufe gehoben. Mit nunmehr 7 Staffeln und 35 Mannschaften in vier Bezirken ist die Hobbyliga mittlerweile eine feste Größe im Badminton geworden.

2. Hobbyliga Bayern

a) Was ist die BBV Badminton Hobbyliga?

In der Hobbyliga werden Spiele zwischen Mannschaften ausgetragen, deren Spieler aus Hobby- und Freizeitspieler bestehen. Auch wenn die Spielergebnisse der Hobbyrunde in einer Tabelle notiert werden, so steht doch der Spaß am Spiel im Vordergrund. Deshalb gibt es am Saisonende weder Auf- noch Absteiger.

Ziel der Hobbyrunde ist es, den Hobbyspielern Gelegenheit zu geben, auch einmal außerhalb ihres Vereins gegen andere Spieler anzutreten, Spielpraxis zu sammeln, neue Leute kennen zu lernen und ihren Spaß auf eine andere Weise auszuleben.

b) In welchem Zeitraum findet die BBV Badminton Hobbyliga statt?

Der Zeitraum für die Durchführung der „BBV Badminton Hobbyliga“ ist an die normale Spiel-saison in den bayerischen Badminton - Bezirken (Unterfranken, Oberfranken, Mittelfranken, Schwaben, Oberbayern und Niederbayern/ Oberpfalz) angegliedert, die von **Oktober** bis **Mitte Juni** (**Termin für den letzten Spieltag: 15. Juni j. J.**) geht.

c) Was ist der Unterschied zum normalen Spielbetrieb?

- nur Hobby- und Freizeitspieler → ohne Spielerpass
- kein Auf- und Abstieg
- Spieltermine nach Absprache, während der Trainingszeit möglich!
- weniger Kosten für die Vereine (siehe Punkt 4)
- wenn beide Mannschaften möchten, darf auch mit Plastikbällen gespielt werden.

3. Voraussetzungen und Spielberechtigung

a) Wer darf in der BBV Badminton Hobbyliga spielen?

Mannschaften:

An der BBV Badminton Hobbyliga dürfen teilnehmen:

- Vereine und Abteilungen
- Firmensportgemeinschaften
- Betriebssportgruppen
- Sportcenter

Sportler:

Und Sportler und Sportler/innen:

- ab dem 15. Lebensjahr
- ohne Badminton Spielerpass
- die Spaß und Freude an der Sportart haben

- Alle Jugendlichen unter 18 Jahren brauchen eine **Jugendfreigabe**, die beim Ansprechpartner abgegeben werden muss – **Stichtag ist der 01.09. j. J.!**
- Formular im Anhang!!! („Jugendfreigabe Hobbyliga“)
- Näheres zur Jugendfreigabe unter **PUNKT 7**
- **Regelung bei ehemals Aktiven:**
 - Will ein aktiver Spieler in die Hobbyliga wechseln, muss seine aktive Spielerlaubnis vorher gelöscht sein
 - Der Spieler darf nicht während der laufenden Saison wechseln

b) Wer darf nicht in der Hobbyliga spielen?

- Spieler/innen, die einen aktiven Spielerpass besitzen!

Allgemeine Regelung:

Die HOBBYLIGA ist keine Liga für Vereine, die Kosten sparen wollen!

Allgemein ist es nicht möglich, dass Vereine ihre Mannschaften aus den unteren Ligen zurückziehen, um mit ihnen dann in der HOBBYLIGA zu spielen!

Der Hobbyligaausschuss behält sich Ausnahmeregelungen für einzelne Spieler/innen vor!

c) Welche Voraussetzungen muss mein Verein erfüllen?

Ihr Verein muss Mitglied in folgenden Verbänden sein:

	Bayerischer Badminton Verband (BBV) → www.badminton-bbv.de
	Bayerischer Landes-Sportverband e.V (BLSV) → www.blsv.de

→ Alle Vereine, Abteilungen, Firmensportgemeinschaften und Betriebssportgruppen, die als Verein (e.V.) öffentlich eingetragen sind, müssen diese Vorgabe erfüllen.

d) Welche Voraussetzungen müssen Freizeit- oder Firmensportgruppen erfüllen?

Es wird nur Freizeitgruppen von Firmen gestattet, an der Hobbyliga teilzunehmen. Diese müssen jedoch einen Versicherungsnachweis für jeden ihrer Spieler vorlegen. Zusätzlich wird eine Meldegebühr von 200,- EUR pro Saison erhoben. Die erste Saison ist natürlich beitragsfrei.

4. Kosten und Mitgliedschaft



a) Welche Kosten kommen auf meinen Verein zu?

Die Mitgliedschaft im Bayerischen Badminton Verband e.V. kostet:

120,- Euro pro Jahr

Alle Vereine können **im ersten Jahr der Anmeldung kostenlos spielen**, bis zum ersten Mal der BBV-Mitgliedsbeitrag fällig wird!

- Für alle Vereine, die schon im BBV sind, fallen für die Startberechtigung der Hobby Mannschaft keine weiteren Kosten an!

ACHTUNG: Die Kosten können regional variieren, denn einige Bezirke haben noch extra Kosten, die alle Vereine im jeweiligen Bezirk zahlen müssen.

Die Mitgliedschaft im Bayerischen Landes-Sportverband e.V. kostet:

Alter	Kosten pro Jahr
bis 13 Jahre	1,93 Euro pro Person
14 - 17 Jahre	2,97 Euro pro Person
ab 18 Jahre	4,97 Euro pro Person

Stand: 2015



Fazit: Wenn ihr eine Badmintonabteilung in einem Hauptverein seid, dann ist mit großer Wahrscheinlichkeit euer Hauptverein bereits Mitglied im BLSV!!!

Einer der wichtigsten Verbandsaufgaben des BLSV ist Punkt 7:

„7. Seinen Mitgliedern in den Vereinen bietet der BLSV Versicherungsschutz.“

5. Anmeldung

a) Wie kann ich mich beim Bayerischen Badminton Verband anmelden?

Das Formular „BBV Anmeldung“ bitte ausgefüllt an die BBV Geschäftsstelle schicken.

→ Bitte ein Vermerk oben auf das Formular schreiben: „Teilnahme an der Hobbyliga“

b) Wie kann ich meine Mannschaft(en) für die BBV Badminton Hobbyliga anmelden?

Bitte bei Interesse den jeweiligen Ansprechpartner per E-Mail kontaktieren!

Fristen für die neue Saison:

Teilnahme von 1.6. bis 31. 7. j. J.
Spielerdaten: 1.9. bis 20.9. j. J.

c) Können Spieler nachgemeldet werden?

Ja, Spieler können während der Hobbyligarunde nachgemeldet werden!

6. Mannschaft

a) Wie viele Personen brauchen wir für eine Mannschaft?

Eine Mannschaft besteht aus mindestens 4 Herren und 1 Dame!

b) Wie viele Personen dürfen maximal in einer Mannschaft spielen?

In der Mannschaft dürfen so viele Hobbyspieler gemeldet werden, wie die Vereine möchten!

- Pro Begegnung dürfen max. 7 Herren und 2 Damen eingesetzt werden!

c) Was kann ich machen, wenn mein Verein zu wenig Spieler hat?

Ein Verein, der zu wenig Spieler hat, um eine eigene Mannschaft zu stellen, kann eine **Spielgemeinschaft (SG)** mit einem oder mehreren Vereinen bilden.

d) Dürfen die Spieler aus der Hobbyliga in einer Verbandsmannschaft aushelfen?

Nein, dürfen sie nicht, da sie keinen Spielerpass besitzen dürfen!

e) Was mache ich, wenn ich nur 3 Herren am Spieltag habe?

Mit 3 Herren ist es möglich anzutreten, dann müsst ihr einfach das zweite Herrendoppel kampflos abgeben.

f) Was mache ich, wenn ich keine Dame für den Spieltag habe?

Wenn keine Dame zur Verfügung steht, kann meine Mannschaft trotzdem antreten, dann müsst ihr einfach das Dameneinzel und das Mixed kampflos abgeben.

Allgemeine Regelung:

Bei zu wenigen Spielern an einem HOBBYLIGA-Spieltag, muss jede Mannschaft beachten, dass man noch die Chance haben muss zu gewinnen! Dies bedeutet man kann max. 2 Spiele kampflos (wegen zu wenigen Spielern) abgeben.

7. Jugendliche in der Hobbyliga?

a) Dürfen auch Jugendliche in der BBV Hobbyliga teilnehmen?

Ja, Jugendliche mit vollendetem 15. Lebensjahr dürfen mit einer „Hobbyliga Jugendfreigabe“ an der BBV Hobbyliga teilnehmen!

b) Was ist eine Jugendfreigabe?

Eine Jugendfreigabe ist ein Antragsformular vom BBV, in dem mit Zustimmung des jugendlichen Spielers, des Erziehungsberechtigten und eines Arztes die Freigabe für die Teilnahme beantragt wird! Diese dient als Absicherung des Verbandes vor rechtlichen Konsequenzen, die durch den Einsatz von Jugendlichen im Erwachsenensport entstehen könnten.

c) Kostet die Jugendfreigabe etwas?

Der Antrag für eine Jugendfreigabe für die BBV Badminton Hobbyliga kostet den Vereinen nichts! Jedoch verlangen einige Ärzte für das Ausfüllen des Formulars einen Betrag, wobei der Betrag von kostenlos bis 50,- EUR variiert; also achtet auf die richtige Arztwahl!

d) Wohin schicke ich die Jugendfreigabe?

Die Jugendfreigabe muss mit der Spielerdatenmeldung (spätestens 20.09.) eingereicht werden. Diese ist an den entsprechenden Staffelnbetreuer der Region zu senden.

e) Wie lange ist die Jugendfreigabe gültig?

Die Jugendfreigabe ist immer nur für eine Saison gültig und muss für jeden Hobby-Jugendspieler (unter 18 Jahren - Stichtag 01.09. j. J.) bis zum Saisonbeginn an den jeweiligen Staffelnbetreuer geschickt werden!

8. Spielmodus

a) Welcher Spielmodus soll gespielt werden?

Es wird in einem Ligasystem ohne Auf- und Abstieg gespielt:

3 Mannschaften	=	Hin- und Rückrunde	(6 Spieltage, 4 Spiele je Mannschaft)
4 Mannschaften	=	Hin- und Rückrunde	(6 Spieltage, 6 Spiele je Mannschaft)
5 Mannschaften	=	Hin- und Rückrunde	(10 Spieltage, 8 Spiele je Mannschaft)
6 Mannschaften	=	Hinrunde	(5 Spieltage, 5 Spiele je Mannschaft)
7 Mannschaften	=	Hinrunde	(7 Spieltage, 6 Spiele je Mannschaft)
8 Mannschaften	=	Hinrunde	(7 Spieltage, 7 Spiele je Mannschaft)
9 Mannschaften	=	die Staffel wird geteilt	

b) Wann und in welchem Zeitraum finden die Begegnungen statt?

Die Begegnungen finden in der Regel im 3 - 4 Wochenrhythmus statt, das heißt alle 3 - 4 Wochen erfolgt eine Begegnung. Wann das Mannschaftsspiel ausgetragen wird, ist dabei egal! Der eigentliche Spieltermin erfolgt durch Absprache der Heimmannschaft mit der Gastmannschaft!

c) Wie viele Spiele werden pro Begegnung ausgetragen?

Pro Begegnung werden sechs Spiele ausgetragen:

- 2x Herrendoppel [HD]
- 1x Dameneinzel [DE]
- 2x Herreneinzel [HE]
- 1x Mixed (Gemischtes Doppel) [MX]

Jeder Spieler darf maximal in zwei verschiedenen Disziplinen antreten!!!

d) Welche Zählweise wird angewendet?

Es wird die seit ca. 2006 gültige Rallye Point zählweise angewendet! Das bedeutet zwei Gewinnsätze bis 21 mit zwei Punkten Vorsprung, sonst Verlängerung bis maximal 30 Punkte.

Erklärung: Beim Stand von 20:20 gibt es Verlängerung bis 22 usw.!
Beim Stand von 29:29 zählt der nächste Punkt für den Sieg!

→ Siehe **PUNKT 9**

9. Badminton Zählweise bei Spielen

Rallyepointzählweise

Es wird für jeden Ballwechsel ein Punkt vergeben.

Gespielt werden zwei Gewinnsätze bis 21 Punkte je Satz.
(bei ALLEN Disziplinen)

Am Satzende muss ein Vorsprung von 2 Punkten erzielt werden,
die Satzlänge beträgt jedoch maximal 30 Punkte.
(knappstes Satzergebnis lautet beispielsweise 30:29)

Seitenwechsel im dritten Satz bei 11 Punkten.

Pause & Coaching

Pause von 1 Minute bei 11 Punkten in jedem Satz.
Pause von 2 Minuten nach jedem Satz.

In jeder Pause darf das Spielfeld verlassen werden.

In den Pausen darf gecoacht werden.

Zwischen den Ballwechseln ist nun das Hereinrufen
von Ratschlägen erlaubt.

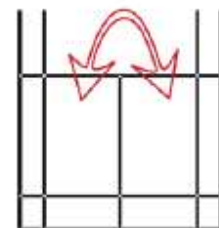
Neu im Doppel & Mixed

Es gibt keinen zweiten Aufschlag.

Aufschlagfeldwechsel nur nach
Punktgewinn bei eigenem Aufschlag.

Aufschlagende Seite gewinnt Ballwechsel:
Punkt + Feldwechsel

Rückschlagende Seite gewinnt Ballwechsel:
Punkt + Aufschlagwechsel, KEIN Feldwechsel!



Das Aufschlagfeld nach einem Aufschlagwechsel
richtet sich nach dem eigenen Punktestand:

gerade Punktzahl --> rechts
ungerade Punktzahl --> links

10. Ablauf der Spieltage

a) Was ist ein Spieltag?

Als Spieltag wird eine Begegnung zwischen einer oder mehreren Mannschaften in einem Ligasystem bezeichnet!

b) Wann soll der Spieltag stattfinden?

Der Spieltag soll während der Trainingszeit des Heimvereins ausgetragen werden. Sollte dort kein Termin zustande kommen, darf auch auf das Wochenende ausgewichen werden.

c) Wie wird der Spieltermin gefunden?

Die Mannschaften bekommen vom Verband eine ungefähre Wochenvorgabe (3 - 4 Wochen) in dem das Spiel stattfinden sollte. Die zwei Mannschaftsführer der beiden Mannschaften machen dann per Telefon, Email oder persönlich den genauen Spieltermin aus.

Können sich die Mannschaftsführer auf keinen Spieltermin einigen, setzt der Staffeltreuer einen Termin an. Dieser Termin wird dann als verbindlicher Spieltermin veröffentlicht.

Allgemeine Regelung:

Der Mannschaftsführer des Heimvereins ist für die Terminfindung verantwortlich!

d) Probleme bei der Terminfindung?

Der Mannschaftsführer des Heimverein **muss** dem Gastverein nur zwei reguläre Terminvorschläge (= während der Trainingszeit) unterbreiten. Sollten dadurch kein Spieltermin zustande kommen, müssen zwei Ausweichtermine (ggf. auch am Wochenende) vorgeschlagen werden.

Der Vorschlag der Ausweichtermine muss per Email erfolgen. In dieser Email müssen auch die abgelehnten (regulären) Termine vermerkt sein. Diese Email ist an den Staffeltreuer und an den Mannschaftsführer des Gastvereins zu schicken.

Ist der Spieltermin gefunden, wird der Termin dem Staffeltreuer mitgeteilt und von ihm in Online Ergebnisdienst eingetragen.

- Sollte kein Termin gefunden werden, kann der Staffeltreuer einen Termin festlegen, ggf. auch an einem neutralen Ort!
- Auch ist es möglich, das gesamte Spiel aus der Wertung zu nehmen.
- oder auch bei Verstößen eines Teams, das Spiel als verloren zu Werten.

10. Ablauf der Spieltage

e) Was ist bei der Aufstellung zu beachten?

- Jeder Spieler darf maximal nur zwei Spiele machen, diese müssen aber in zwei unterschiedlichen Disziplinen (Einzel, Doppel, Mixed) sein!
- Bei den zwei Herreneinzeln (HE) muss der Spieler im HE1 (z.B. Position 2) in der Aufstellung höher stehen als der Spieler im HE2 (z.B. Position 4).
- In den zwei Herrendoppel (HD) muss die Summe beider Spieler im HD1 niedriger sein als die im HD2; bei gleicher Summe zählt die niedrigste Einzelposition!

z.B. HD1 = H1 + H2 (Summe 3); HD2 = H3 + H4 (7)
HD1 = H1 + H4 (5); HD2 = H2 + H3 (5)
HD1 = H2 + H3 (5); HD2 = H1 + H5 (6)
usw.

f) Wie läuft ein Spieltag ab?

Ein Spieltag läuft normal in dieser Reihenfolge ab:

1. Anreise
2. Einspielen
3. Aufstellung der Spiele
(→ zuerst vom Heimverein)
4. Offizielle Begrüßung mit Bekanntgabe der Aufstellung für die Spiele
5. Austragen der Spiele (Reihenfolge egal!)
6. Eintragen der Ergebnisse in das „Spielergebnismeldung“ Blatt
7. Bestätigung aller Ergebnisse auf Richtigkeit der beiden Mannschaftsführer
8. Verabschiedung

Erklärung Mannschaftsaufstellung:

Jede Mannschaft erstellt eine Aufstellung ihrer Spieler:

Der stärkste Herr ist auf Position 1 (H1), der zweite Herr ist auf Position 2 (H2), usw. einzutragen.

Die gleiche Vorgehensweise wird auch bei den Damen angewandt.

In der Aufstellung der Mannschaft wird die Stärke in der Disziplin Einzel dargestellt!

11. Online Ergebnisdienst

a) Ergebnisdienst „Kroton“

Seit der Saison 2011/12 wurden die Ergebnisse der Freizeitliga online erfasst.

Hier findet man alle Ergebnisse::

⇒ www.turnier.de

Dort sieht man nicht nur die Tabellen, sondern auch den Ausgang aller Spiele, sowie noch Spielerstatistiken.

b) Neuer Ergebnisdienst „nu-Liga“

Ab der Saison 2017/2018 wird mit der neuen Software „nu-Liga“ gearbeitet. Alle Informationen dazu findet man im Anhang.

c) Wer trägt die Ergebnisse ein?

Die Ergebnisse vom Blatt „Spielergebnismeldung“ werden vom Mannschaftsführer der Heimmannschaft eingetragen! Spätestens 1 Woche nach dem Spiel muss das Ergebnis online eingetragen sein, sowie die „Spielergebnismeldung“ per Email zum Staffelnbetreuer geschickt werden

e) Welche Aufgaben hat der Staffelnbetreuer ?

Der Staffelnbetreuer kontrolliert, ob alle Spieler und Ergebnisse richtig eingetragen sind! Zusätzlich überprüft er, ob die Mannschaften im Einzel und Doppel richtig aufgestellt haben!

Bei falscher Aufstellung wird das Spiel für die andere Mannschaft gewertet! Zusätzlich aktualisiert der Staffelnbetreuer die aktuellen Spieltermine.

f) Wer trägt die Kosten für die Software?

Die Kosten werden von Bayerischen Badminton- Verband e.V. (BBV) getragen.





12. Badminton im Internet

	Badminton World Federation (165 Länder)	www.bwfbadminton.org
	Badminton Europe	www.badmintoneurope.com
	Deutscher Badminton Verband e.V.	www.badminton.de
	Bayerischer Badminton-Verband e.V.	www.badminton-bbv.de
	Badmintonsport Television	www.bafo.de/
	Videos und Bilder (Stichwort Badminton)	www.youtube.com

13. Ansprechpartner

Bei Fragen zum Thema Hobbyliga stehen Euch folgende Ansprechpartner zur Seite:

Hobbyligateam – Bayern

	<p>Jan Kohlhepp</p> <p>Hübnerweg 56 97199 Ochsenfurt</p> <p>Tel.: 09331 / 698205 Email: jan.kohlhepp@gmx.de</p> <p>Bereich: Nordbayern, Unterfranken, Oberfranken</p>
	<p>Andreas Hannosy</p> <p>Lerchenstraße 9 91781 Weißenburg i. Bayern</p> <p>Tel.: 09141 / 3767 Email: andreas.hannosy@gmx.de</p> <p>Bereich: Mittelfranken</p>
	<p>Daniel Zwicklbauer</p> <p>Danziger Straße 30 84503 Altötting</p> <p>Tel.: 08671 / 4800 Email: daniel.zwicklbauer@web.de</p> <p>Bereich: Oberbayern, Niederbayern, Oberpfalz</p>
	<p>Marcus Viertel</p> <p>Meisenweg 22 84478 Waldkraiburg</p> <p>Mobil: 0152 / 56133313 Email: marcus@viertel.it</p> <p>Bereich: Oberbayern Staffel "Chiemgau"</p>